

Promenade Brandenburgisches Viertel

ASWU 13.02.2024

Übersichtslageplan

- © Stadt Eberswalde (Kommunale Geodaten) | © GeoBasis-DE/LGB, Datenlizenz dl-de/by-2-0 |
- © OpenStreetMap-Mitwirkende Nutzungsbedingungen |
- © Ministerium für Bildung, Jugend und Sport, Datenlizenz dl-de/by-2-0 |
- © Landesamt für Arbeitsschutz, Verbraucherschutz und Gesundheit, Datenlizenz dl-de/by-2-0 |
- © Gutachterausschüsse für Grundstückswerte, Datenlizenz dl-de/by-2-0, www.gutachterausschuss-bb.de



	<p>Stadt-Eberswalde Druckausgabe Geoportal Intranet</p>		<p>Maßstab: 1 : 5000 Datum: 26.01.2024</p>	
---	---	--	--	---

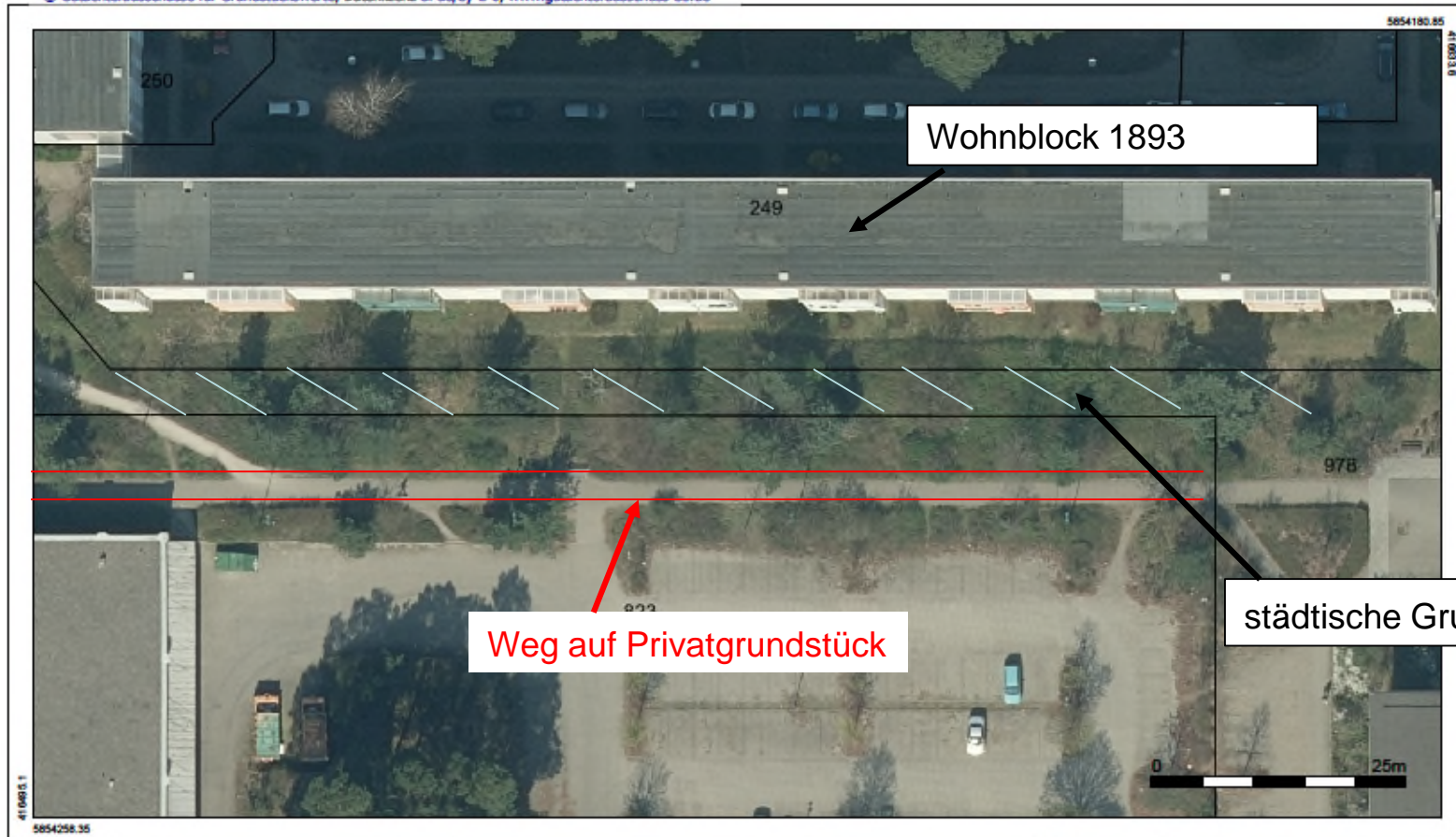
Der Auszug wurde automatisch erzeugt und ist nur für die vereinbarte Aufgabe zu verwenden. Die Darstellung basiert auf der Grundlage des Liegenschaftskatasters, ist jedoch kein aktueller Nachweis. Ein aktueller Nachweis ist bei der zuständigen Katasterbehörde erhältlich.

Vorhandene Promenade



Luftbild Bestand

© Stadt Eberswalde (Kommunale Geodaten) | © GeoBasis-DE/LGB, Datenlizenz dl-de/by-2-0 |
© OpenStreetMap-Mitwirkende Nutzungsbedingungen |
© Ministerium für Bildung, Jugend und Sport, Datenlizenz dl-de/by-2-0 |
© Landesamt für Arbeitsschutz, Verbraucherschutz und Gesundheit, Datenlizenz dl-de/by-2-0 |
© Gutachterausschüsse für Grundstückswerte, Datenlizenz dl-de/by-2-0, www.gutachterausschuss-bb.de



	Stadt-Eberswalde Druckausgabe Geoportal Intranet	Maßstab: 1 : 500	
		Datum: 26.01.2024	

Der Auszug wurde automatisch erzeugt und ist nur für die vereinbarte Aufgabe zu verwenden. Die Darstellung basiert auf der Grundlage des Liegenschaftskatasters, ist jedoch kein aktueller Nachweis. Ein aktueller Nachweis ist bei der zuständigen Katasterbehörde erhältlich.

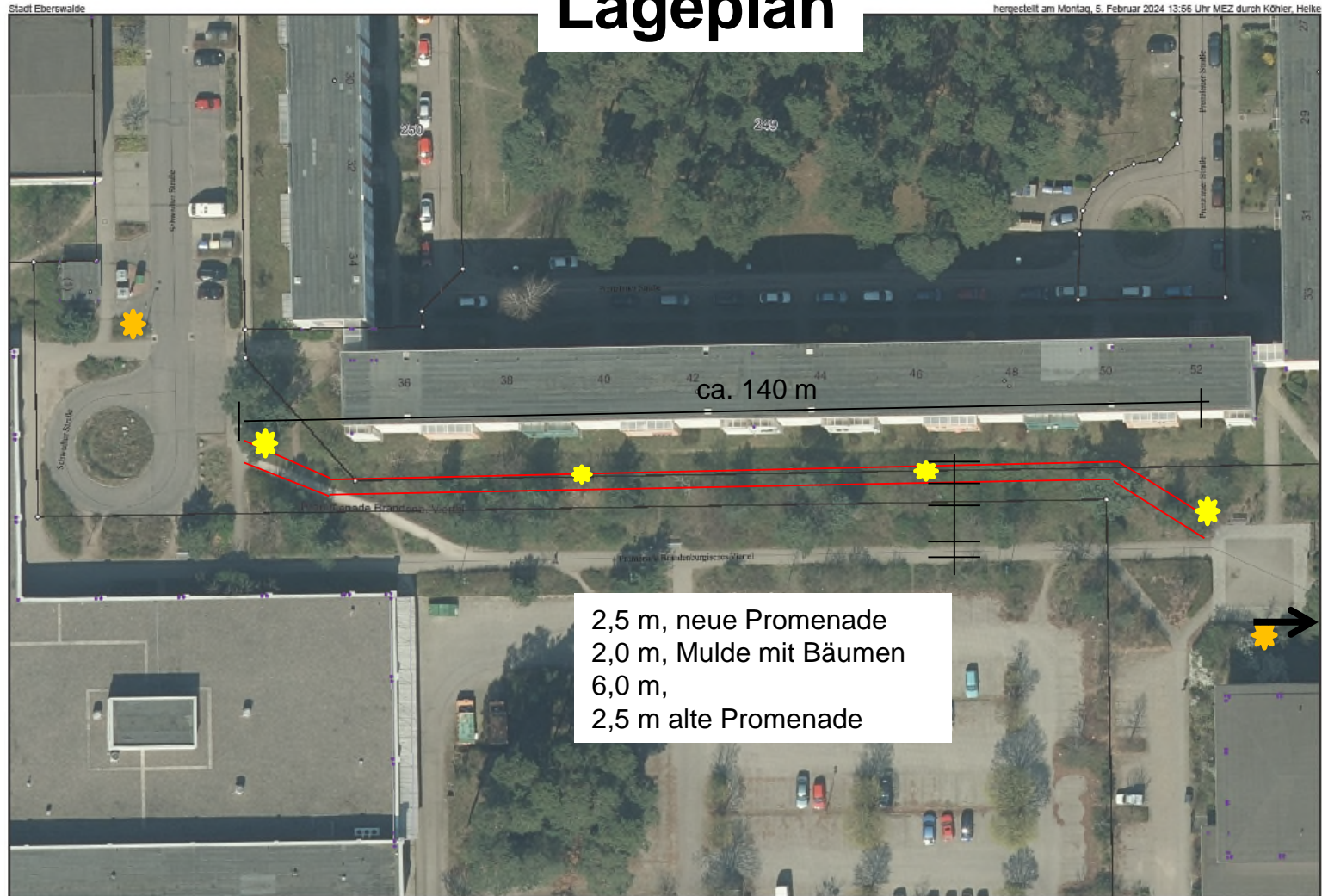
Ausgangslage

- Promenade im Brandenburgischen Viertel zwischen Spechthausener Straße und Potsdamer Allee ist eine wichtige Wegeverbindung im Viertel
- Ziel der Promenade - eine gute durchgehende Wegeverbindung
- Abschnitt hinter dem Heidewald liegt nicht auf städtischen Grundstück und ist nicht öffentlich gewidmet
- in der Vergangenheit sehr oft Probleme auf dem privaten Weg, zugewachsen, schlecht gepflegt, unordentlich, dreckig
- Grundstückseigentümer plant dort die Anlieferung des neuen Komplexes, ein Verbleib der Promenade ist nicht möglich
- Stadt muss Promenade zukünftig auf das eigene Grundstück umverlegen

Ausgangslage

- Wohnungsunternehmen 1893 saniert zz. nördlich gelegenen Wohnblock Prenzlauer Straße 36-52 einschließlich Außenanlagen, plant einen Gehweg südlich des Wohnblocks
- Möglichkeit einer gemeinsamen Maßnahme, Herstellung nur eines Weges auf dem städtischen Grundstück
- Vereinbarung zur gemeinsamen Herstellung und Finanzierung durch 1893 / Stadt

Lageplan



Neue Lage Promenade



Neue Lage Promenade



Schnitt

Heidewald

Wohnblock 1893
Prenzlauer Straße

Mulde-
Bankett
2 m breit,

Rasenkantenstein

Promenade 2,5 m breit,
8 cm Betonpflaster
ca. 30 cm Tragschicht

Rasenkantenstein

Grundstücksgrenze

Bäume
entlang des
Weges

Grundstücksgrenze

Bäume
entlang des
Weges

Umsetzung

- Abschluss einer Vereinbarung zwischen der 1893 und der Stadt
- Baufeldberäumung Sträucher/Bäume bis Ende Februar 2024
- Bau des Weges im Zusammenhang mit den Außenanlagen Prenzlauer Straße 36-52 (freihändige Vergabe nach öffentlicher Bekanntmachung)
- Bauzeit April/Mai 2024
- Gesamtkosten: ca. 60.000 Euro (Kostenteilung je 50% 1893 und Stadt)
- Zusätzlich durch Stadt Beleuchtung ca. 10.000 Euro
- Finanzierung Stadt barrierefreie Wegenetze Brandenburgisches Viertel