



**Präsentation  
Schulsozialarbeit an Grundschulen  
der Stadt Eberswalde**

**Grundschule Finow  
Bruno-H.-Bürgel-Grundschule  
Grundschule Schwärzesee**

**Vivien Kinder  
Antje Gerlach  
Marlies Lorenz / Ines Berger**

**Ausschuss für Bildung, Jugend und Sport  
am 13.02.2020**

# Schulsozialarbeit an Grundschulen der Stadt Eberswalde



bbv.



## Gliederung:

- 1. Aufgaben der Schulsozialarbeit**
- 2. Ausgangssituation**
- 3. Beratungen**
  - 3.1 Informations- und Beratungsangebote für SchülerInnen und Schüler**
  - 3.2 Informations- und Beratungsangebote für LehrerInnen und Lehrer**
  - 3.3 Informations- und Beratungsangebote für Eltern**
- 4. Arbeitsgemeinschaften / Projekte**
- 5. Fazit**

# 1. Aufgaben der Schulsozialarbeit



## 1. Aufgaben der Schulsozialarbeit

- Klärung und Unterstützung bei der Bewältigung von Konflikten in der Schule
- sozialpädagogische Diagnostik zur Ermittlung von Hilfebedarfen von Kindern
- Zusammenarbeit mit Eltern und / oder anderen Sorgeberechtigten
- Förderung, Verbesserung, Stabilisierung von Entwicklung und sozialer Integration der Grundschülerinnen und Grundschüler
- Anregung von ergänzenden oder weiterführenden Maßnahmen und Hilfen
- Kooperation mit allen regional wichtigen Institutionen, Einrichtungen und sozialen Diensten
- Dokumentation der Tätigkeit und der Ergebnisse

# 2. Ausgangssituation



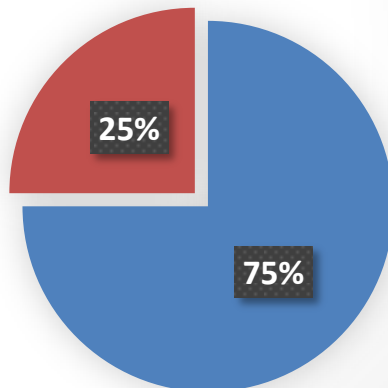
Grundschule Finow	Bruno-H.-Bürgel-Grundschule	Grundschule Schwärzese
<ul style="list-style-type: none"> <li>• 400 SchülerInnen davon</li> <li>• ca. 30 Flüchtlingskinder</li> <li>• 14 SchülerInnen mit sonderpädagogischem Förderbedarf</li> </ul>	<ul style="list-style-type: none"> <li>• ca. 412 SchülerInnen davon</li> <li>• ca. 37 Flüchtlingskinder</li> <li>• ca. 18 SchülerInnen aus Transferhaushalten</li> </ul>	<ul style="list-style-type: none"> <li>• 430 SchülerInnen davon</li> <li>• 117 Flüchtlingskinder</li> <li>• 80 Kinder mit Migrationshintergrund</li> <li>• 58 SchülerInnen mit Förderbedarf</li> <li>• 169 SchülerInnen aus Transferhaushalten</li> </ul>
<p><b>Stundenkontingent:</b> 30 Wochenstunden Soziale Arbeit an Schule</p>	<p><b>Stundenkontingent:</b> 30 Wochenstunden Soziale Arbeit an Schule</p>	<p><b>Stundenkontingent:</b> 59 Wochenstunden Soziale Arbeit an Schule</p>
<p><b>Zentrale Probleme:</b></p> <ul style="list-style-type: none"> <li>• Förderschwerpunkte</li> <li>• Bereitschaft der Eltern zur Zusammenarbeit</li> <li>• Kommunikationsebene</li> </ul>	<p><b>Zentrale Probleme:</b></p> <ul style="list-style-type: none"> <li>• soziale Isolation</li> <li>• gewaltfreie Kommunikation</li> <li>• Anpassungsschwierigkeiten</li> </ul>	<p><b>Zentrale Probleme:</b></p> <ul style="list-style-type: none"> <li>• Förderschwerpunkte</li> <li>• Deutschkenntnisse</li> <li>• Bereitschaft der Eltern zur Zusammenarbeit</li> </ul>



# 3. Beratungen



Beratungen	Grundschule Finow	Bruno-H.-Bürgel-Grundschule	Grundschule Schwärzensee
mit SchülerInnen	324 Beratungen	146 Beratungen	608 Beratungen
mit LehrerInnen	63 Beratungen	14 Beratungen	106 Beratungen
mit Eltern	58 Beratungen	22 Beratungen	120 Beratungen



- Beratung (SchülerInnen, Schulleitung, LehrerInnen, Eltern, Dienstberatungen, kollegiale Fallberatungen)
- Vor- und Nachbereitung, Arbeitsgemeinschaften, Projekte, Dokumentation

# 3.1 Informations- und Beratungsangebote für Schülerinnen und Schüler zur Lebens- und Alltagsbewältigung



Grundschule Finow	Bruno-H.-Bürgel-Grundschule	Grundschule Schwärzensee
<ul style="list-style-type: none"> <li>• Kinder aller Klassenstufen</li> <li>• mehr Beratungs- als Informationsangebote</li> <li>• gleicher Bedarf bei Mädchen und Jungen</li> </ul>	<ul style="list-style-type: none"> <li>• tendenziell mehr Mädchen als Jungen zwischen 9-11 Jahren</li> <li>• Auffälligkeit: Mädchen kommen → Jungen werden geschickt (60% Mädchen, ca. 40% Jungen)</li> </ul>	<ul style="list-style-type: none"> <li>• Jungen und Mädchen nehmen das Angebot zu gleichen Teilen wahr</li> <li>• mehr Beratungs- als Informationsangebote</li> </ul>

## Themen und Anliegen der Schülerinnen und Schüler

<ol style="list-style-type: none"> <li>1. persönliche Zuwendung</li> <li>2. verbale bzw. körperliche Gewalt</li> <li>3. Verhalten im Unterricht</li> <li>4. familiäre Probleme</li> <li>5. Suchtverhalten</li> <li>6. aktive und sinnvolle Freizeitgestaltung</li> <li>7. gesunde Ernährung</li> </ol>		
<b>Besonderheiten:</b> <ul style="list-style-type: none"> <li>• Freundschaft / Streit / Zusammenarbeit</li> <li>• psychische Auffälligkeiten</li> </ul>	<b>Besonderheiten:</b> <ul style="list-style-type: none"> <li>• psychische Auffälligkeiten</li> <li>• Begleiterscheinungen von Wohlstandsverwahrlosung</li> </ul>	<b>Besonderheiten:</b> <ul style="list-style-type: none"> <li>• Schuldistanz / Armut</li> <li>• erforderliche Lernunterstützung</li> <li>• psychische Auffälligkeiten</li> </ul>

# 3.2 Informations- und Beratungsangebote für Lehrer und Lehrerinnen



Grundschule Finow	Bruno-H.-Bürgel-Grundschule	Grundschule Schwärzesee
<ul style="list-style-type: none"> <li>- wird oft in Anspruch genommen</li> <li>- es besteht eine sehr gute Zusammenarbeit und Kooperation</li> <li>- Hinzuziehung zu den Elterngesprächen</li> </ul>	<ul style="list-style-type: none"> <li>- Inanspruchnahme der Beratungsmöglichkeit steigend</li> <li>- regelmäßiger Austausch, Absprachen und Einzelgespräche</li> <li>- Hinzuziehung zu Elterngesprächen</li> </ul>	<ul style="list-style-type: none"> <li>- Hinzuziehung zu Elterngesprächen</li> <li>- Tür- und Angelgespräche</li> <li>- kurze und intensive Gespräche zu Einzel- und Gruppensituationen</li> </ul>

## Themen und Anliegen der Lehrerinnen und Lehrer

1. Umgang mit verbaler bzw. körperlicher Gewalt
2. Umgang mit Konfliktsituationen mit Schülerinnen und Schülern und / oder Kindern
3. Umgang mit Verhaltensauffälligkeiten, Anpassungsschwierigkeiten
4. familiäre Probleme der Kinder
5. psychische Verhaltensauffälligkeiten der Kinder und Umgang damit
6. Kinderschutz
7. besondere Belastungssituationen von SeiteneinsteigerInnen

<p><b>Besonderheiten:</b></p> <ul style="list-style-type: none"> <li>• Kooperations- und Teamfähigkeit in den Klassen</li> <li>• familiäre Hintergründe</li> </ul>
--

<p><b>Besonderheiten:</b></p> <ul style="list-style-type: none"> <li>• Umgang mit Unterrichtsstörungen / Verhaltensauffälligkeiten</li> <li>• Unterstützung und Projekte in den Klassen</li> </ul>
--

<p><b>Besonderheiten:</b></p> <ul style="list-style-type: none"> <li>• Umgang mit Unterrichtsstörungen</li> <li>• Schuldistanz</li> <li>• Unterstützung Anträge</li> <li>• Elternberatung / Hausbesuche</li> </ul>
--



# 3.3 Informations- und Beratungsangebote für Eltern



## Grundschule Finow

## Bruno-H.-Bürgel-Grundschule

## Grundschule Schwärzensee

<ul style="list-style-type: none"> <li>- Elternarbeit gut ausgebaut (Elternsprechstunden ect).</li> <li>- viele „Tür- und Angelgespräche“ beim Holen und Bringen der Kinder</li> <li>- stets Präsenz bei Klassenhöhepunkten</li> </ul>	<ul style="list-style-type: none"> <li>- fortwährender Vertrauens- und Beziehungsaufbau, Öffnung für die Hinzuziehung von Hilfen</li> <li>- Einzelgespräche</li> <li>- Elterncafé</li> </ul>	<ul style="list-style-type: none"> <li>- werden genutzt, wenn sie selbst Probleme bei bestimmten Themen haben oder eingeladen werden</li> <li>- aufsuchende Elternarbeit, auch in Flüchtlingsfamilien</li> <li>- weiterer Aufbau von Vertrauen und Beziehung</li> </ul>
--	--	---

### Themen und Inhalte der Elterngespräche

1. Schulprobleme der Kinder
2. mögliche Krankheitsbilder
3. verbale und körperliche Gewalt
4. Verhaltensauffälligkeiten

<p><b>Besonderheiten:</b></p> <ul style="list-style-type: none"> <li>• Vermittlung zwischen LehrerInnen und Eltern</li> <li>• Vermittlung zwischen Elternteilen</li> </ul>	<p><b>Besonderheiten:</b></p> <ul style="list-style-type: none"> <li>• Umgang mit Schulproblemen</li> <li>• Motivation zu sinnvoller Freizeitgestaltung</li> <li>• gesunde Lebensweisen</li> <li>• Vermittler zwischen LehrerInnen und Eltern</li> </ul>	<p><b>Besonderheiten:</b></p> <ul style="list-style-type: none"> <li>• Vermittlung zwischen LehrerInnen und Eltern</li> <li>• Hinzuziehung zu gemeinsamen Elterngesprächen (mit Lehrkräften)</li> </ul>
--	--	---



# 4. Projekte und Arbeitsgemeinschaften



Grundschule Finow	Bruno-H.-Bürgel-Grundschule	Grundschule Schwärzensee
<ul style="list-style-type: none"> <li>wöchentliche teambildende Maßnahmen (Teamtraining)</li> </ul>	<ul style="list-style-type: none"> <li>Ankommensprojekt für Schuleinsteiger</li> </ul>	<ul style="list-style-type: none"> <li>Schülertreff: jahrgangsübergreifendes Kompetenztraining</li> </ul>
<ul style="list-style-type: none"> <li>Projekttag zu bestimmten Themen z.B. Integration von Flüchtlingskindern</li> </ul>	<ul style="list-style-type: none"> <li>Einführung und Durchführung vom „Klassenrat“</li> </ul>	<ul style="list-style-type: none"> <li>Schülertreff: themenspezifische Gruppengespräche</li> </ul>
<ul style="list-style-type: none"> <li>geschlechtsspezifische Gruppenberatungen für Mädchen und Jungen</li> </ul>	<ul style="list-style-type: none"> <li>soziale Kompetenzen im Umgang mit sich und mit Anderen</li> </ul>	<ul style="list-style-type: none"> <li>Beratungsgespräche in Verbindung mit dem EOM-Konzept - Strategieentwicklung</li> </ul>
<ul style="list-style-type: none"> <li>Projekte EWE Klimabus für Nachhaltigkeit</li> </ul>	<ul style="list-style-type: none"> <li>geschlechtsspezifische Gruppenberatung für Mädchen und Jungen</li> </ul>	<ul style="list-style-type: none"> <li>Theaterprojekt für SuS mit deutscher und ausländischer Herkunft im Freizeitbereich</li> </ul>
	<ul style="list-style-type: none"> <li>„Rote Karte“-Training</li> </ul>	<ul style="list-style-type: none"> <li>Tanzprojekt für Jungen und Mädchen</li> </ul>

## Arbeitsgemeinschaften

<ul style="list-style-type: none"> <li><b>Tanz AG (Kl. 1-6)</b></li> <li><b>Bewegungsspiele AG (Kl. 1-6) -</b> (ca. 40 TN)</li> <li><b>Koch AG (Kl. 3-6)</b> (ca. 60-70 TN)</li> <li><b>Kreativ AG (Kl. 1-6)</b></li> </ul>	<ul style="list-style-type: none"> <li><b>AG Kochen und Backen (Kl. 1-6)</b></li> <li><b>Sport-AG</b></li> <li><b>entspannte Pause</b></li> </ul>	<ul style="list-style-type: none"> <li><b>Bike-AG (Kl. 4-6)</b></li> <li><b>Koch AG</b></li> </ul>
---	---	--

# Fotos von Gruppenberatungen / Projekte



„Wir sind ein Teil des Ganzen,  
gemeinsam sind wir stark!“



## Bewegungsspiele

### Thematische Schwerpunkte:

- ein Teil der Gruppe sein
- Regeln und Grenzen kennenlernen
- Zusammenhalt
- einander helfen und unterstützen
- gute und gewaltfreie Kommunikation untereinander



## Beispiele für Projekte/ Projekttag



„Die Erde teilen wir uns“  
Bienenbesuch in der 3.  
Klasse



**Projekttag „Gestaltung eines Camilla Fahrzeugs“:**

Zusammenarbeit mit dem Pflegedienst Camilla,  
Neugestaltung des Pflegebusses



# Bruno-H.-Bürgel-Grundschule Gruppenberatungen und Projekte

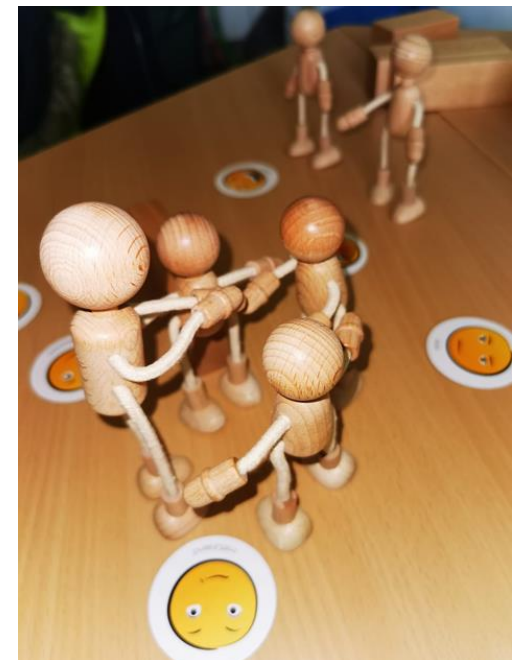


„Rote Karte-Runde“

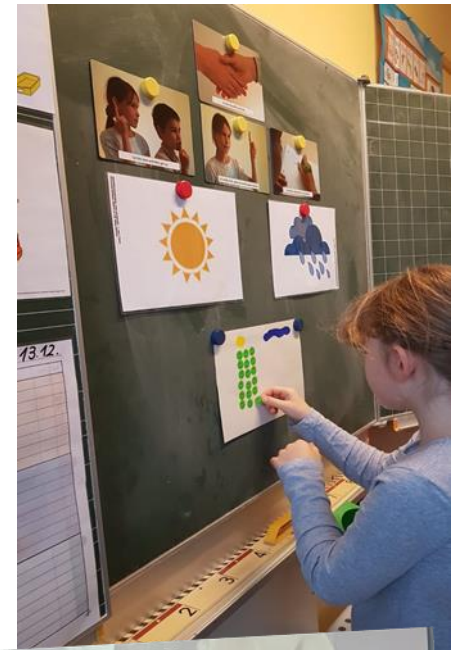
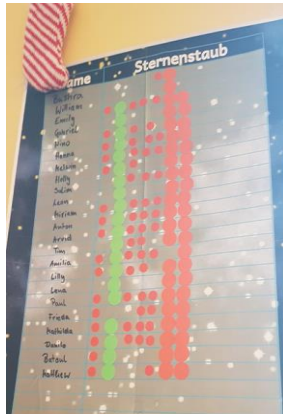
Wolfs- u. Giraffensprache



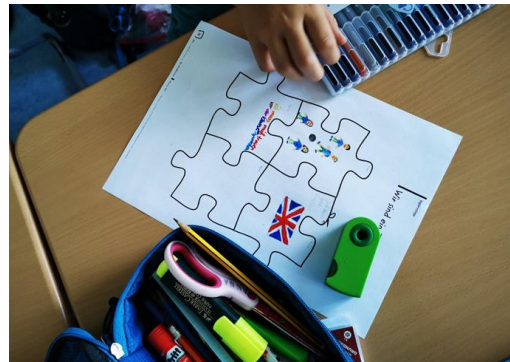
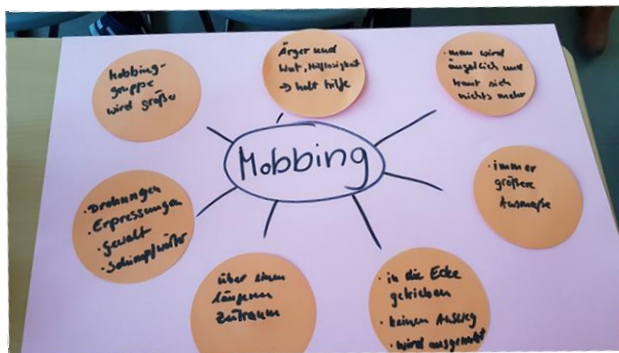
Demokratie  
im Klassenzimmer,  
gewaltfreie  
Kommunikation,  
respektvoller  
Umgang



# Fotos von Gruppenberatungen / Projekte



## Sozialkompetenztraining an der Bruno-H.-Bürgel-Grundschule



## Projekt „Spinne“ an der Grundschule Schwärzese

Im Mai war das Tanzhaus Eberswalde unser Ziel



...wir hatten Riesenspaß...



# Fotos von Arbeitsgemeinschaften / Projekten



Erlebniskochen mit der Mutter eines afghanischen Kindes im Oktober 2019



Malfolgenführerschein in den Osterferien 2019

## „Da wissen wir was drin ist!“



Wir haben gemeinsam kleine Kirschkernkissen hergestellt.



### Kreativ AG an der Grundschule Finow Herstellen von Badebomben

#### Thematische Schwerpunkte:

- Anregen zum ökologischen Denken (selbst herstellen ist besser als kaufen)
- Kenntnis über die Inhaltsstoffe
- Kooperation untereinander
- greifbare Endresultate
- Kreativität anregen
- gemeinsame Überlegungen, herstellen/basteln/nähen



Radtour an den Werbellinsee am 24.06.2019,  
hier am Radlerpoint Buckow

*„... der Zahn ist raus...“*



**Bike-AG (Kl. 4-6) an der Grundschule  
Schwärzese**

**Geförderte Kompetenzbereiche:**

- Erweiterung des Erfahrungswissens
- Förderung kognitiver Kompetenzen wie Aufmerksamkeit, Konzentrationsfähigkeit, Kreativität, Orientierung
- positiver Einfluss auf das Sozialverhalten durch Erweiterung der Kommunikationsfähigkeit, Teamfähigkeit, Integrationsfähigkeit
- Förderung der Persönlichkeitsbildung durch Selbsterfahrung und Anerkennung

## 5. Fazit



Grundschule Finow

Bruno-H.-Bürgel-Grundschule

Grundschule Schwärzesee

- Bedeutung von Vertrauens- und Beziehungsarbeit
- kooperative Zusammenarbeit mit der Schulleitung und den Lehrerinnen
- sehr hohe Nachfrage nach Beratungsangeboten und teambildenden Maßnahmen
- Nachfrage nach Projekten und AGs sehr groß – Angebote werden fortgeführt oder bei Bedarf angepasst
- Flüchtlingsarbeit in allen drei Schulen ein Arbeitsbereich von Bedeutung



**Vielen Dank für Ihre Aufmerksamkeit!**

