

ÖFFENTLICHE STÄDTISCHE KINDERSPIELPLÄTZE IN EBERSWALDE

**Bestandserfassung 2012
durch das Baudezernat**

Allgemeine Übersicht:

37 Kinderspielplätze* im Stadtgebiet gegenwärtig vorhanden

1 Kinderspielplatz* kurz vor der Übergabe (Sommer 2013)

19 Kinderspielplätze* Finanzierung über Stadthaushalt

**19 Kinderspielplätze* Finanzierung über diverse
Fördermittelprogramme**

Zweckbindungsfristen für geförderte Kinderspielplätze*:

Zweckbindungsfrist bereits abgelaufen	1 Kinderspielplatz
Ablauf der Zweckbindungsfrist bis 2020	2 Kinderspielplätze
Ablauf der Zweckbindungsfrist bis 2025	10 Kinderspielplätze
Ablauf der Zweckbindungsfrist nach 2030	6 Kinderspielplätze

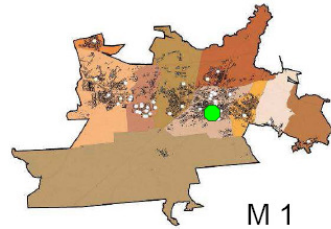
* betrachtet wurden nur öffentliche städtische Kinderspielplätze, die durch die Stadt Eberswalde unterhalten werden

Methodik der Bestandserfassung:

- Aktualisierung der Datenblätter aus der Spielplatzkonzeption 2007 hinsichtlich des Ausstattungsgrades der Spielplätze
- Aktualisierung der Katasterangaben und der Eigentümer
- Erfassung der Lage der Kinderspielplätze im GIS und Überprüfung der Flächengrößen mit Hilfe der aktuellen Orthofotos
- Einschätzung des Spielplatzzustandes und der Nutzungsintensität
- Formulierung von Handlungsempfehlungen (bei Bedarf)
- Erfassung der Gesamtkosten sowie der Zweckbindungsfristen bei Finanzierung über Fördermittel
- Erstellung Übersichtsplan und Fotodokumentation für jeden Kinderspielplatz

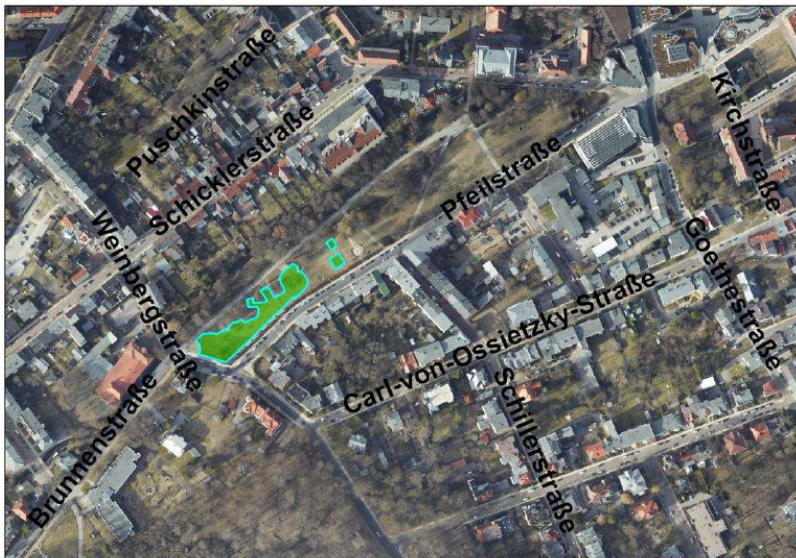


STADTBEZIRK: Stadtmitte



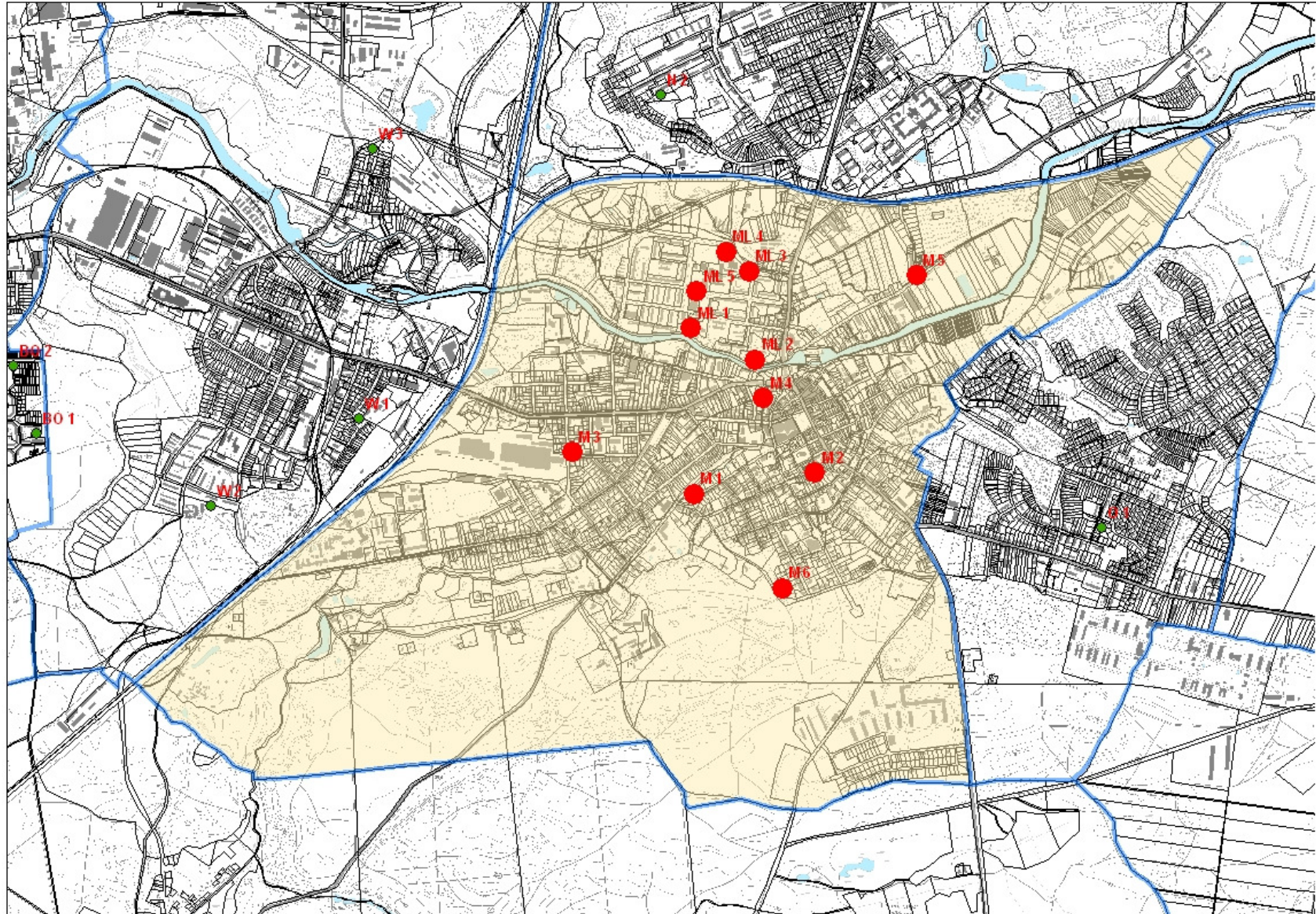
M 1

Park am Weidendammm

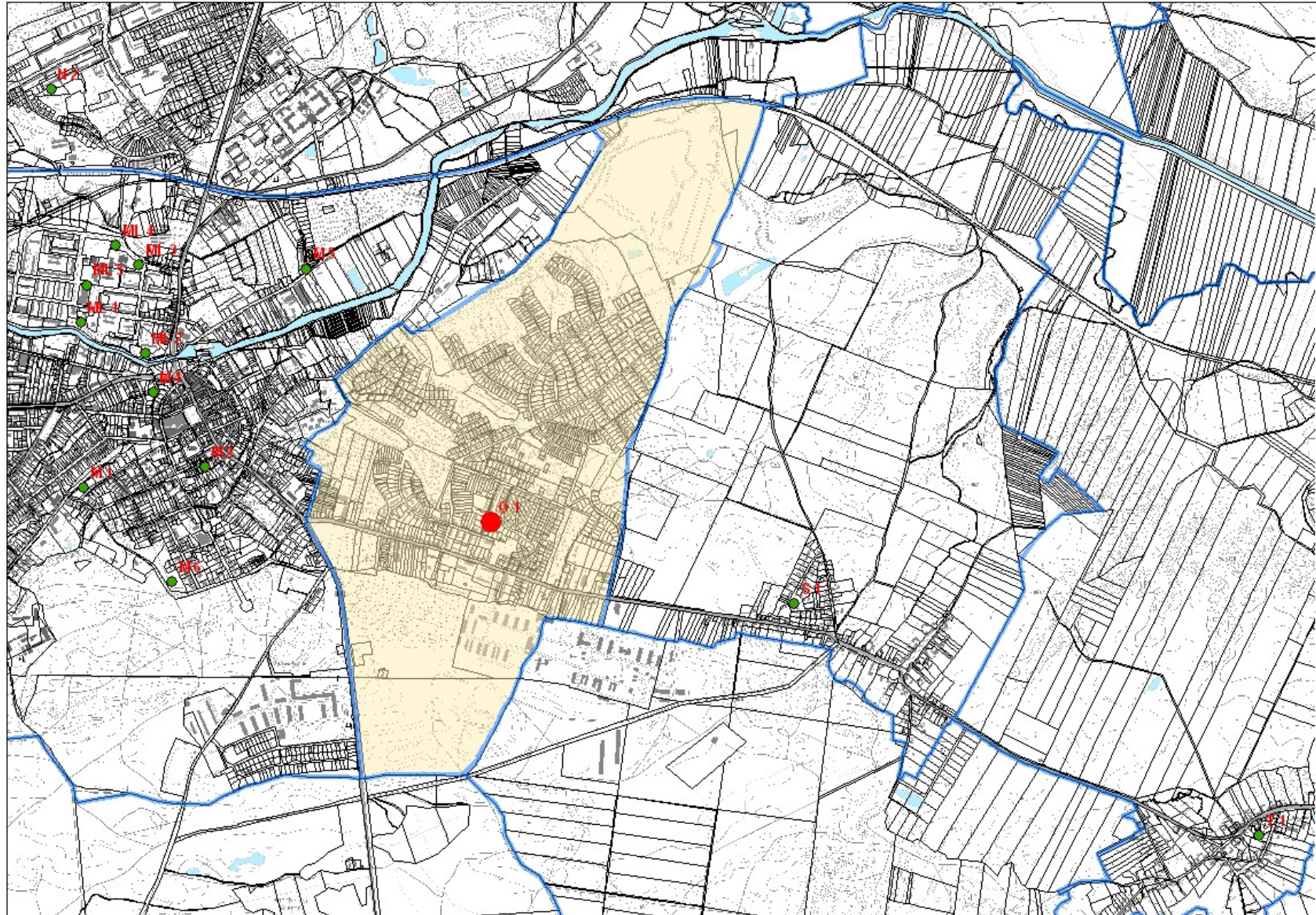


PARK AM WEIDENDAMM	M 1	Altersgruppe:	bis 12 / 16 Jahre
Standort: Lage: Park am Weidendammm Stadtbezirk: Stadtmitte Unterbezirk: Eberswalde-Zentrum		Städtebauliche Angaben: überwiegend geschlossene Blockrandbebauung mit mehrgeschossigen Wohnhäusern (überwiegend Mietwohnungen) im Umfeld	
Spielplatzdaten Größe (Brutto) 2.500 m ² Anzahl Spielbereiche: 3		Grundstücksdaten Gemarkung: Eberswalde Flur: 15 Flurstück: 16 tw., 17 tw. und 18 tw. Eigentümer: Stadt Eberswalde	
Spielplatzausstattung: Anzahl Spielgeräte: 24 Kletterschiff 1 Faß mit Kletternetz 1 Sandkasten 1 Federtier 2 Hüpfplatten 5 Spielhaus 1 Reifen-Punktschaukel 1 Balanciernetz 1 Wackelschiff 1 Einmastpendel 1 Drehscheibe 1 Turmkombi mit Rutsche 1 Kletterparcours 3 TT-Platte 2 Streetballkorb 2 Anzahl Bänke: 7 Anzahl Papierkörbe 5		Besondere Anmerkungen: abgegrenzte Spielbereiche für verschiedene Altersgruppen attraktive Ausstattung mit Spielgeräten, gesamtstädtische Bedeutung weitere Sitzmöglichkeiten im Parkgelände	
Spielplatzzustand: sehr gut		Fertigstellung: Dezember 2000	
Einschätzung Nutzungsintensität: sehr hoch		Kosten für die Spielplatzerrichtung: 500.000,00 €	
weitere Handlungsempfehlungen: - Holzbegrenzung des Spielbereiches muss erneuert werden		Finanzierung über: Städtebauförderung Sanierung Zweckbindungsfrist bis: 2025 (25 Jahre)	
Erfassungsdatum: August 2012			

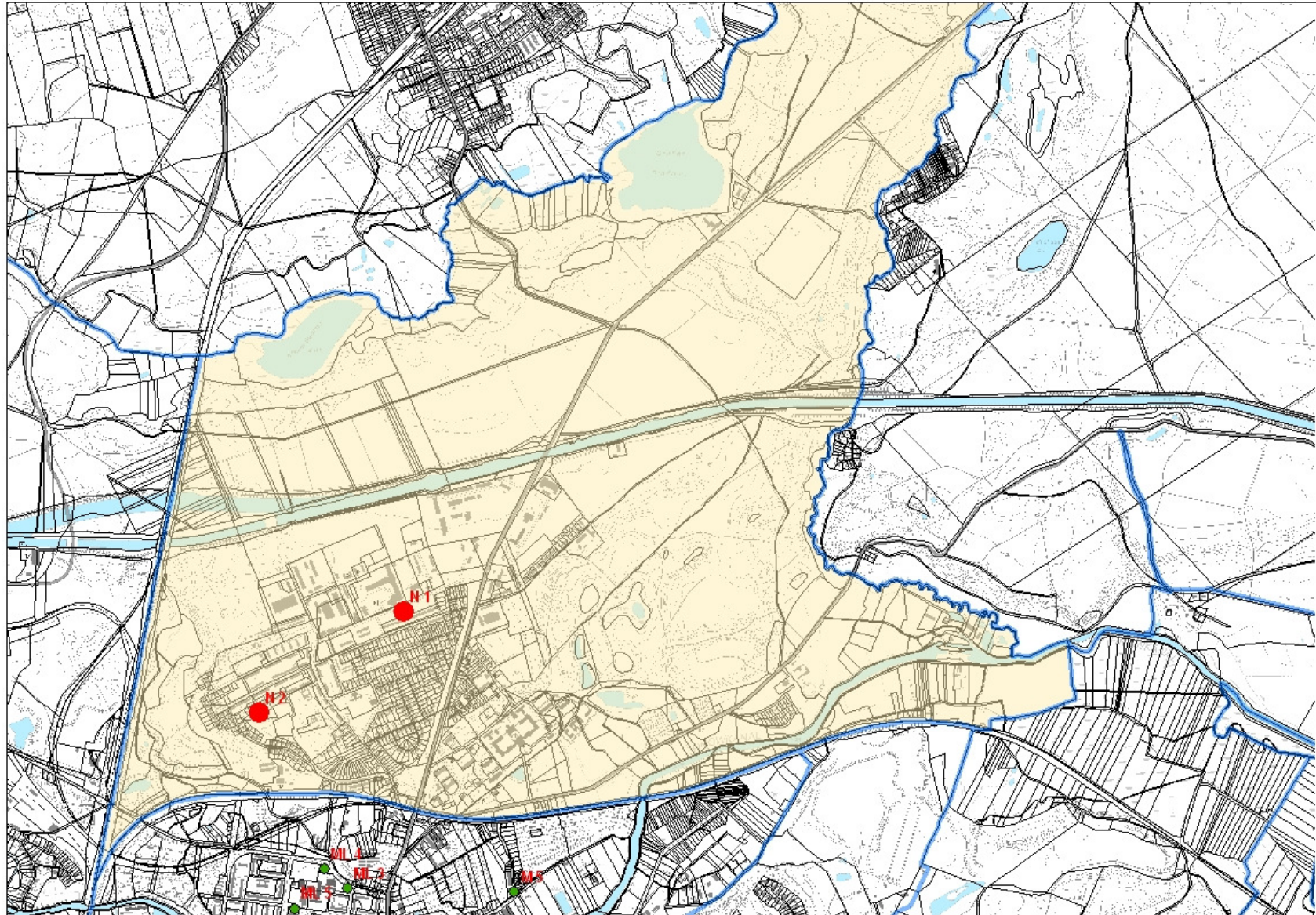
Einwohner (Hauptwohnung 31.12.2011):	12.512 Einwohner
Anzahl Spielplätze:	11 Kinderspielplätze (davon 1 Kinderspielplatz kurz vor der Übergabe)
Flächengröße (gesamt):	10.550 m ² (inkl. des im Bau befindlichen)
Zweckbindungsfristen:	5 Kinderspielplätze ohne Bindungsfrist 3 Kinderspielplätze 2021 bis 2025 3 Kinderspielplätze 2035 bis 2038
Gesamtinvestitionen:	ca. 1.302.500 €
Bewertung:	geringes Angebot im Bereich Eisenbahnstraße (Neubau Grabowstraße) weitere Spielplätze von WU im Leibnizviertel (Alexander-von-Humboldt-Straße, Rudolf- Virchow-Straße) vorhanden



Einwohner (Hauptwohnung 31.12.2011):	3.180 Einwohner
Anzahl Spielplätze:	1 Kinderspielplatz
Flächengröße (gesamt):	1.600 m ²
Zweckbindungsfristen:	Kinderspielplatz ohne Bindungsfrist
Gesamtinvestitionen:	ca. 20.000 €
Bewertung:	geringe Versorgung im nördlichen EFH- Gebiet (weitere Angebote nicht prioritär)

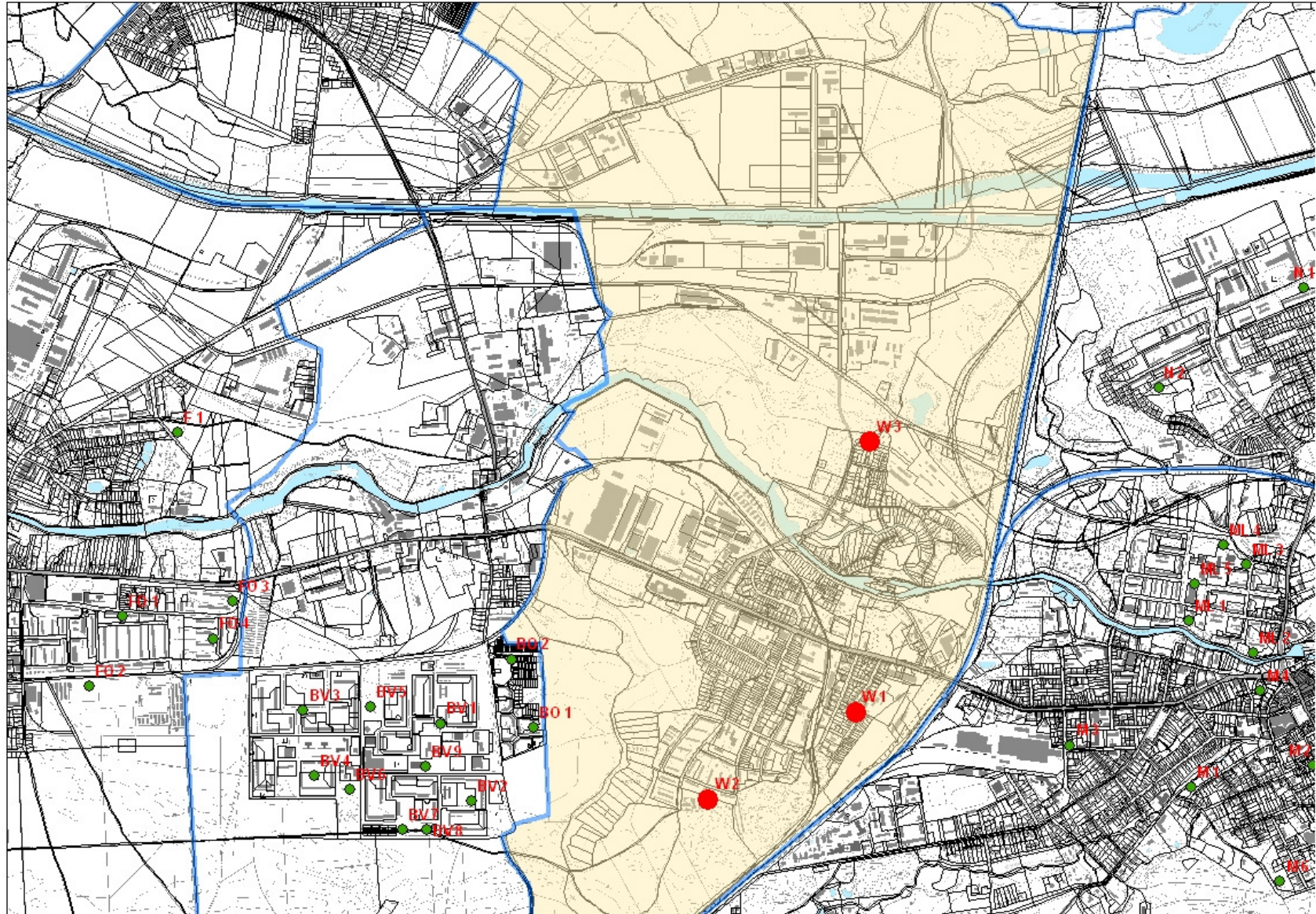


Einwohner (Hauptwohnung 31.12.2011):	2.800 Einwohner
Anzahl Spielplätze:	2 Kinderspielplätze
Flächengröße (gesamt):	2.850 m ²
Zweckbindungsfristen:	Kinderspielplätze ohne Bindungsfrist
Gesamtinvestitionen:	ca. 45.000 €
Bewertung:	Bedarfsdeckung gegeben weiterer Spielplatz von WU vorhanden (Jenny-Marx-Weg)

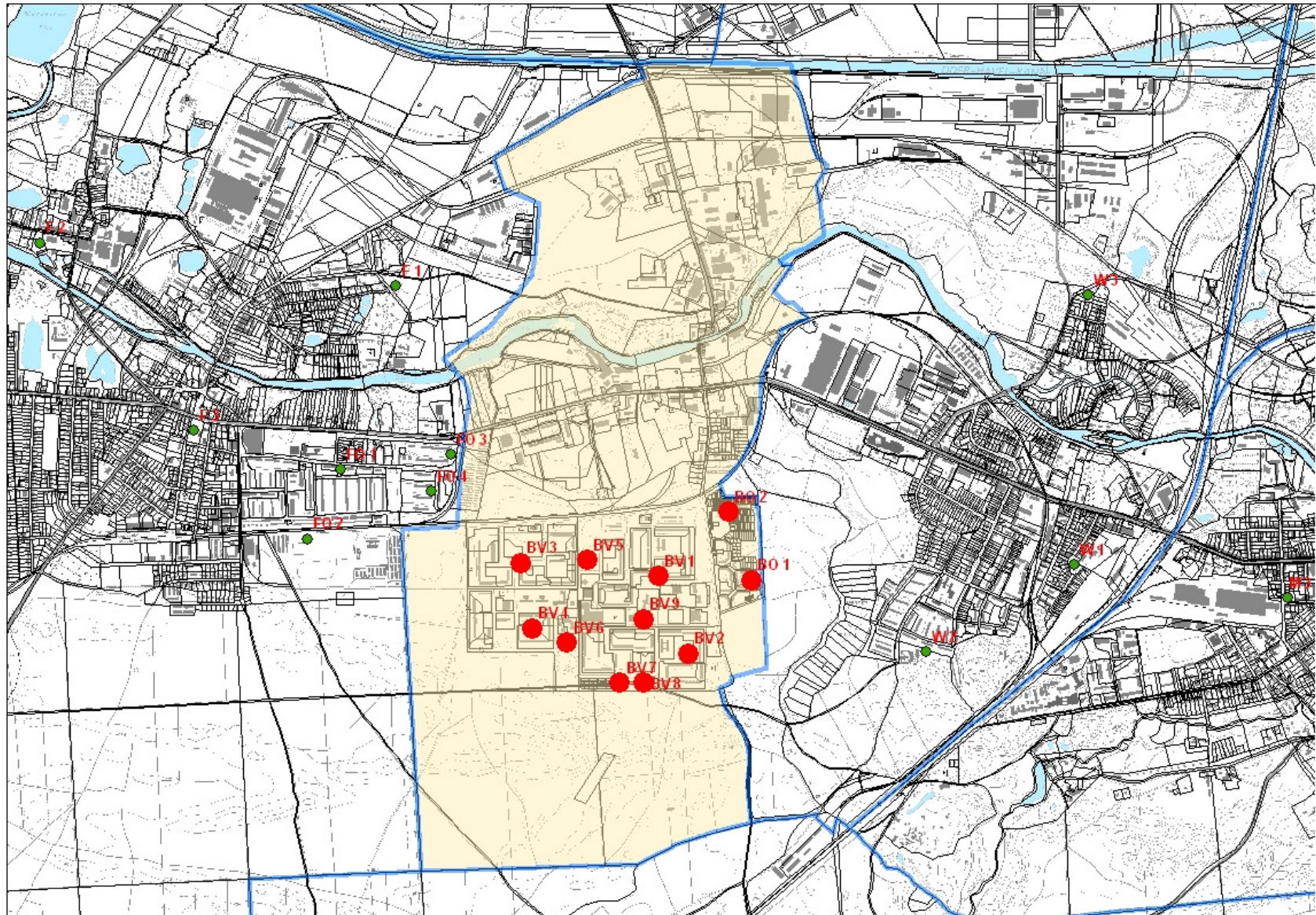


Einwohner (Hauptwohnung 31.12.2011):	4.830 Einwohner
Anzahl Spielplätze:	3 Kinderspielplätze
Flächengröße (gesamt):	3.400 m ²
Zweckbindungsfristen:	Kinderspielplätze ohne Bindungsfrist
Gesamtinvestitionen:	ca. 52.000 €
Bewertung:	Bedarfsdeckung gegeben weitere Spielplätze von WU vorhanden (Werbelliner Straße, Karl-Klay-Straße)

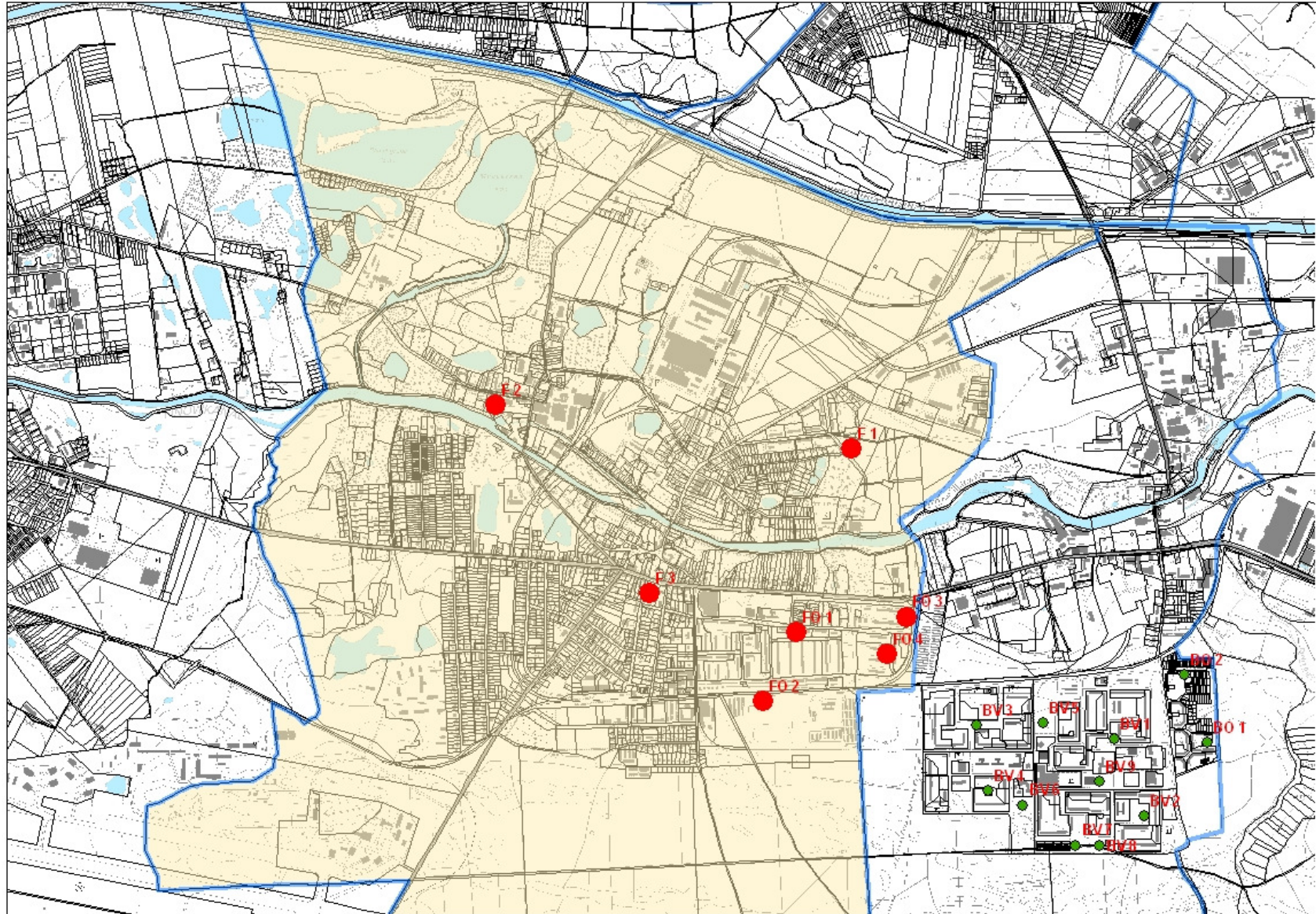
Umgestaltung Grünfläche Luisenplatz in Planung, Fertigstellung 2014



Einwohner (Hauptwohnung 31.12.2011):	6.839 Einwohner
Anzahl Spielplätze:	11 Kinderspielplätze
Flächengröße (gesamt):	16.750 m ²
Zweckbindungsfristen:	2 Kinderspielplätze ohne Bindungsfrist 1 Kinderspielplatz 2015 bis 2020 7 Kinderspielplätze 2020 bis 2025 1 Kinderspielplatz 2030 bis 2035
Gesamtinvestitionen:	ca. 925.000 €
Bewertung:	Bedarfsdeckung überdurchschnittlich weitere Kleinkinderspielplätze von WU vorhanden



Einwohner (Hauptwohnung 31.12.2011):	8.140 Einwohner
Anzahl Spielplätze:	7 Kinderspielplätze
Flächengröße (gesamt):	11.250 m ²
Zweckbindungsfristen:	5 Kinderspielplätze ohne Bindungsfrist 2 Kinderspielplätze 2030 bis 2035
Gesamtinvestitionen:	ca. 415.000 €
Bewertung:	geringes Angebot in Finow-West weitere Spielplätze von WU in Finow- Ost (Ringstraße) vorhanden



Clara-Zetkin-Siedlung
Sommerfelde
Tornow

je ein Spielplatz mit einer Fläche
von ca. 1000 m²

Spechthausen

kein Spielplatz vorhanden

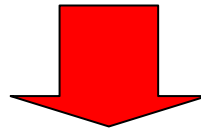
Kein Handlungsbedarf in diesen Stadtbezirken

Gesamteinschätzung:

- 26 Kinderspielplätze Bauzeit vor 2000
 - 6 Kinderspielplätze Bauzeit zwischen 2000 und 2009
 - 6 Kinderspielplätze Bauzeit ab 2010
- Gesamtinvestition: ca. 2.779.500,- € für die Neuerrichtung von Kinderspielplätzen seit 1990 (ohne laufende Instandhaltung)
- Neuinvestitionen in Stadtmitte (Schneiderstraße) und Westend (Luisenplatz) in 2013/2014 geplant
- generelle Durchführung von Beteiligungsprojekten mit Kindern und Jugendlichen ab 2010 bei Neuerrichtung und bei grundsätzlicher Umgestaltung von Kinderspielplätzen
- Bau von Kinderspielplätzen mit Elterninitiativen in der Clara-Zetkin-Siedlung und in Sommerfelde als positives Beispiel

Fazit:

gute räumliche und flächenmäßige Ausstattung mit Kinderspielplätzen im Stadtgebiet von Eberswalde



Handlungsbedarf für die nächsten Jahre:

Erhalt und Pflege des vorhandenen Angebotes in den Stadtbezirken